

# 茂名市电白区渔港管理章程（试行）

## 第一章 总则

**第一条** 为维护渔港秩序，保护渔港环境，促进渔业经济发展，加强渔港监督管理，保障渔港设施、渔业船舶、公民人身及财产安全，根据《中华人民共和国海上交通安全法》《中华人民共和国环境保护法》《中华人民共和国渔港水域交通安全管理条例》《广东省渔港和渔业船舶管理条例》等有关法律法规，结合我区渔港实际，制定本章程。

**第二条** 本章程适用于在水东渔港、陈村渔港、东山渔港、树仔渔港、森高渔港、青福渔港范围内的船舶及从事渔港运营管理、经营活动的公民、法人和其他组织。

**第三条** 区农业农村部门为六座渔港的行政主管部门，负责履行渔政监督管理职能，加强渔港水域管理。

渔港所在镇（街道）人民政府（办事处）为辖区内渔港的管理责任主体，负责渔港事务管理，包含码头泊位规划经营、污染防治、渔港设施维护管理和渔港生产经营单位管理等。

公安、消防、市场监督、发改、科工商务、供电、应急管理、城市管理、海事、自然资源、生态环境、财政等部门根据各自职责负责相应的管理工作，由区农业农村部门牵头各单位加强渔港渔船日常管理。

## 第二章 渔港概况

第四条 渔港范围为电白区人民政府核定的用地红线内的所有水域、陆域、码头、道路等，六座渔港港界具体划分如下。

### (一) 水东渔港

水东渔港总面积约 45.77 万平方米，其中水域面积约 27.69 万平方米（包含航道、港池、停泊区、避风锚地等），陆域面积约 18.08 万平方米（包含岸线、码头、加工区、水产品交易市场、沿港道路以及为渔港功能所需的配套用地等）。水东渔港港界为以下坐标点连线范围。

界址点	x	y	界址点	x	y
1	2375958.133	501859.235	20	2376612.467	502734.9081
2	2375903.49	501967.7834	21	2376628.23	502609.5561
3	2376004.13	502030.2762	22	2376670.523	502602.6655
4	2376139.597	502175.2682	23	2376793.886	502321.6639
5	2376098.321	502268.4017	24	2376656.007	502245.3747
6	2375823.464	502126.7553	25	2376499.431	502230.3016
7	2375785.726	502201.7228	26	2376455.774	502241.4141
8	2376048.842	502345.1207	27	2376424.024	502221.5703
9	2375973.685	502430.7473	28	2376416.087	502189.0265
10	2375959.322	502481.8959	29	2376446.792	502129.6141
11	2375999.125	502535.2612	30	2376326.664	502063.1462
12	2376120.743	502650.8782	31	2376271.889	502067.318
13	2376272.105	502747.2928	32	2376207.94	501997.4554
14	2376272.217	502747.3225	33	2376436.663	502392.4186
15	2376275.921	502748.778	34	2376367.774	502483.1086
16	2376278.302	502750.4975	35	2376414.615	502502.1119
17	2376280.149	502752.4169	36	2376416.621	502503.5998
18	2376509.892	502898.7585	37	2376461.005	502522.2344
19	2376550.277	502875.6935	38	2376522.512	502449.9346

## (二) 陈村渔港

陈村渔港总面积约 40.05 万平方米，其中水域面积约 34.15 万平方米（包含航道、港池、停泊区、避风锚地等），陆域面积约 5.9 万平方米（包含岸线、码头、加工区、水产品交易市场、沿港道路以及为渔港功能所需的配套用地等）。陈村渔港港界为以下坐标点连线范围。

界址点	x	y	界址点	x	y
1	2379854.143	505686.121	8	2380358.288	506201.723
2	2379785.919	506476.516	9	2380351.597	506044.991
3	2380201.476	506509.697	10	2380329.488	506028.325
4	2380273.3	506480.766	11	2380265.385	506017.233
5	2380394.865	506477.384	12	2380247.703	506019.463
6	2380422.487	506460.699	13	2380232.117	505705.998
7	2380429.102	506422.902	14	2380358.288	506201.723

## (三) 东山渔港

东山渔港总面积约 28.49 万平方米，其中水域面积约 22.48 万平方米（包含航道、港池、停泊区、避风锚地等），陆域面积约 6.01 万平方米（包含岸线、码头、加工区、水产品交易市场、沿港道路以及为渔港功能所需的配套用地等）。东山渔港港界为以下坐标点连线范围。

界址点	x	y	界址点	x	y
1	2381294.936	542967.802	11	2381765.795	542999.896
2	2381316.351	543049.525	12	2381853.184	543033.01
3	2381437.705	543049.525	13	2381916.179	543035.066
4	238149.658	543071.743	14	2382009.929	542967.014
5	2381522.921	543092.801	15	2382069.242	542831.252

6	2381529.599	543110.568	16	2382099.964	542747.808
7	2381580.386	543092.648	17	2381987.936	542590.269
8	2381562.516	543021.556	18	2381712.598	542524.302
9	2381647.547	542999.099	19	2381522.883	542661.521
10	2381731.434	542961.084			

#### (四) 树仔渔港

树仔渔港总面积约 11.27 万平方米，其中水域面积约 7.32 万平方米（包含航道、港池、停泊区、避风锚地等），陆域面积约 3.95 万平方米（包含岸线、码头、加工区、水产品交易市场、沿港道路以及为渔港功能所需的配套用地等）。树仔渔港港界为以下坐标点连线范围。

界址点	x	y	界址点	x	y
1	2379549.609	522457.635	4	2379907.838	522768.479
2	2379533.195	522760.916	5	2379914.043	522463.884
3	2379578.347	522763.492			

#### (五) 森高渔港

森高渔港总面积约 39.22 万平方米，其中水域面积约 31.24 万平方米（包含航道、港池、停泊区、避风锚地等），陆域面积约 7.98 万平方米（包含岸线、码头、加工区、水产品交易市场、沿港道路以及为渔港功能所需的配套用地等）。森高渔港港界为以下坐标点连线范围。

界址点	x	y	界址点	x	y
1	2379266.397	501915.552	12	2379732.673	502472.294
2	2379535.014	502312.378	13	2379722.710	502482.139
3	2379693.058	502474.624	14	2379725.355	502484.729

4	2379694.135	502473.544	15	2379723.264	502486.884
5	2379702.008	502465.647	16	2379715.300	502494.781
6	2379704.099	502463.492	17	2379713.974	502496.095
7	2379706.437	502465.771	18	2379746.139	502529.116
8	2379716.493	502455.719	19	2380141.733	502115.537
9	2379723.599	502463.178	20	2379709.552	501625.361
10	2379727.690	502467.633	21	2379438.808	501893.298
11	2379730.244	502469.995	22	2379352.591	501806.598

### (六) 青福渔港

青福渔港总面积约 12.59 万平方米，其中水域面积约 11.71 万平方米（包含航道、港池、停泊区、避风锚地等），陆域面积约 0.88 万平方米（包含岸线、码头、加工区、水产品交易市场、沿港道路以及为渔港功能所需的配套用地等）。青福渔港港界为以下坐标点连线范围。

青福渔港港界坐标表					
界址点	x	y	界址点	x	y
1	2376228.376	509587.857	5	2376728.158	509816.602
2	2376229.660	509884.728	6	2376612.066	509774.422
3	2376565.709	509890.082	7	2376618.589	509590.962
4	2376744.779	509883.302			

渔港的水域、陆域范围一经确定不得擅自变更。

## 第三章 渔港经营

**第五条** 渔港经营权由区人民政府依法确定。

鼓励社会力量依法投资渔港的建设与维护，投资人按照投资协议，享有权益，承担义务。

**第六条** 渔港经营主体须依法办理商事登记，遵守渔港管理的有关法律法规，依法经营，并服从区农业农村及其他职能部门的管理，负责制定安全应急处置预案并组织实施。

**第七条** 与渔港经营活动有关的单位和个人应加强安全生产管理，制定安全作业操作规程，保障渔港设施、码头、道路的正常运行，并对经营活动范围内的安全工作负责。

**第八条** 渔港经营者应当依法公布经营服务收费项目和标准，承担渔港的日常维护，提供公平、良好的服务。渔港经营性收费依法实行政府指导价或者政府定价的，渔港经营者应当按照规定执行。

船舶因防台风、风暴潮等紧急情形需要进入渔港避险的，渔港经营者应当为其提供便利，不得拒绝。

**第九条** 在渔港区域范围内经营主体从事危险品作业的，应当向区农业农村部门提出申请，经批准后在指定的安全地点装卸。

**第十条** 禁止在渔港港池、锚地、航道、避风塘从事捕捞作业和养殖生产。

**第十一条** 经营主体使用渔港水域进行作业的，应当向区农业农村部门依法申请并取得水上水下施工许可，在作业期间及时报告作业动态。

**第十二条** 经营主体应当按照核定功能使用渔港设施，配备相应的人员、设备，并保证渔港设施处于良好状态。

## 第四章 渔港安全管理

**第十三条** 渔港安全生产管理纳入区安全生产管理体系。区农业农村部门负责牵头协调渔港安全生产工作。渔港所在镇（街道）人民政府（办事处）加强本渔港安全生产管理，落实有关规章制度，加强渔业安全生产管理员队伍建设。相关村民委员会应协助做好渔港安全生产管理工作。

**第十四条** 渔港区域范围内装卸易燃、易爆、有毒等危险物品的，应当向区农业农村部门提出申请，经批准后在指定的安全地点装卸。

渔港范围内石油供应站、点、车辆、船舶等供油设施，必须具备相应的资质，符合安全管理要求，接受相关安全生产主管部门的安全监管。严禁在渔港区域从事非法加油活动。

禁止危险化学品运输船舶进入渔港水域。

**第十五条** 在渔港区域范围内新建、改建、扩建各种设施或者进行其他水上、水下施工作业，应当按照国家规定办理审批手续；影响通航的，区农业农村部门应当在施工前发布航行通告。

**第十六条** 渔港所在镇（街道）人民政府（办事处）制定渔港防台风预案，细化遇强台风港内停泊的船上人员转移上岸预案。防台风期间，区农业农村、应急管理等相关单位应按防台风预案履行职责。

**第十七条** 防台风期间，业主、经营者、施工单位等应服从

管理机构和安全主管部门的指挥调度；进港避风的船舶、非渔业船舶必须服从现场管理人员的指挥，在指定的泊位有序停泊；在发布防台风相应警报后，港区内停止装卸货、运输及交易活动。

**第十八条** 港内发生火灾、沉船、碰撞等紧急情况时，渔港管理机构和安全主管部门有权调度在港船舶协同救助。港内船舶应服从调度。

**第十九条** 渔港的消防工作纳入属地消防责任制范围；渔港所在镇（街道）人民政府（办事处）应制定《渔港应急救援预案》并组织实施，组建消防管理网络；区消防救援大队应加强对渔港消防管理的监管工作。从事与渔港经营活动有关的单位应当制定安全生产突发事件应急预案。

**第二十条** 船舶在渔港停泊期间须安排人员值班，发生突发事件时，事故现场有关人员应当及时发出呼救信号，并采取积极有效的自救、互救措施。接到报告的区农业农村部门及渔港所在镇（街道）人民政府（办事处）等有关单位应及时组织、协调指挥救助行动。接到相关指令的相关部门、单位和船舶应当服从统一指挥，积极配合救助行动。

**第二十一条** 渔船在港停泊期间禁止燃放烟花爆竹。任何单位和个人未经区农业农村部门批准不得在渔港范围内进行明火作业，在渔港内燃放烟花爆竹。严禁在渔船停泊区域进行电、气、焊等危害渔港及船舶安全的相关作业。

**第二十二条** 对影响安全航行、航道整治以及有潜在危险的

沉没物、漂浮物，其所有人、经营人应当在主管部门限定的时间内打捞清除。凡在港内或海上捞获漂浮、沉没物资，应当自觉送交区农业农村部门。

**第二十三条** 爱护渔港助航、消防等各种公共设施，任何单位和个人不得侵占、损坏消防、助航、导航标志等渔港安全设施。发现航标漂失、移位、受损或被侵占，渔港设施被侵占、损坏的，应立即向区农业农村部门报告，损坏者应恢复原状或照价赔偿。

不得在渔港区域内擅自设置有碍安全的标志，不得建造影响安全的设施。造成渔港设施损坏的，依法承担赔偿责任。

**第二十四条** 自觉遵守国家法律法规及相关规定，维护渔港秩序。不得从事水上娱乐等妨碍渔港安全的相关活动，严禁从事偷渡、走私、贩毒等违法犯罪活动。

## **第五章 渔港环境管理**

**第二十五条** 遵守环境保护的相关法律法规及渔港环境保护相关规定，防止对渔港水域及其周边环境造成污染和危害。

在渔港区域范围外从事工程建设等活动可能导致港区淤积、水文变化或者危及渔港安全的，施工单位应当采取有效的防护措施。

**第二十六条** 严禁向港区内倾倒生活、生产、建筑垃圾，禁止排放废弃物、油类和油性混合物及其他污水等有害物质。禁止从事可能污染渔港水域、环境的作业活动。禁止在渔港内弃置废

旧船舶。

船舶垃圾应当交由具备资质的垃圾处理单位处理，不得排入渔港水域。

渔船修造等可能产生污物的单位和个人应加强管理，设置污物围栏等防护措施，及时清理，防止污物进入渔港水域。

**第二十七条** 严禁无证无牌加油站、点、车、船在渔港范围内从事非法加油活动。加油时发生跑、冒、滴、漏的，当事人应当及时采取措施予以清除。

**第二十八条** 应当遵守供电部门的管理规定，做到规范安全用电，严禁私拉乱接岸电。

**第二十九条** 应爱护渔港绿化及其他设施，严禁损毁渔港绿化设施，严禁在渔港边乱堆乱放杂物或违法搭建。

**第三十条** 渔港水域发生污染事故应立即采取措施控制和消除污染，并尽快报告，由区生态环境、自然资源和农业农村及其他相关部门按职责分工依法进行指导、协调、监督、监测、监视、评价、保护、修复和调查处理工作。

## **第六章 渔业船舶进出渔港管理**

**第三十一条** 船舶进出渔港，应当遵守渔港章程、避碰规则和渔业船舶进出渔港报告等规定，向区农业农村部门申请办理进出港报告手续，并接受安全检查。要求如下：

大中型(船长 12 米及以上)海洋渔船进出渔港实施航次报告。

小型(船长 12 米以下)海洋渔船、内陆渔船进出渔港实施不定期报告。

长期不进出渔港的渔船实施不定期报告。

不定期报告是指在休(禁)渔结束后首航次和配员情况、习惯作业区域及停泊区域发生变化时实施的报告。渔船因天气或应急等特殊原因不能及时报告的,应当在进出渔港后 24 小时内补办报告手续。

进出渔港的非渔船应当参照上述条款向区农业农村部门报告。

**第三十二条** 船舶在渔港内航行、作业、停泊,须按顺序进行,严禁船舶追越、争档抢位和在航道内锚泊。公务船在执行应急任务时有优先通行权。

**第三十三条** 港澳台渔船及非渔业船舶进出渔港,应根据规定向公安、农业农村等相关部门报告,各相关部门依照各自职责做好监督检查和服务工作。

**第三十四条** 船舶有下列情形之一的,区农业农村部门有权禁止其离港,或责令其停航、停止作业。

(一) 违反中华人民共和国法律法规或者规章的。

(二) 处于不适航或者不适拖状态的。

(三) 发生交通事故,手续未清的。

(四) 未按规定配备、开启通讯定位等终端设备,未向有关部门交付应当承担的费用,也未提供担保的。

(五) 违反本章程有关规定行为的。

(六) 区农业农村部门认为有其他妨害或者可能妨害海上交通安全的。

## **第七章 交通事故处理**

**第三十五条** 渔港水域内渔船之间发生的交通事故由区农业农村部门查明原因，判明责任，作出处理决定。渔港内发生水上交通事故的，当事人应当及时向区农业农村部门报告，接受处理；渔业船舶在港外发生的交通事故，应在进港四十八小时内向区农业农村部门递交事故报告书和有关材料。

**第三十六条** 渔港水域内渔船之间发生交通事故引起的民事纠纷，双方当事人可以协商处理，协商不成的由区农业农村部门调解处理；调解不成或者不愿意调解的，当事人可以向人民法院起诉。

## **第八章 附则**

**第三十七条** 发生公共卫生突发事件时，事发单位应当立即采取有效措施，并通知卫生防疫、检验检疫部门，做好应急救援工作。

**第三十八条** 对违反本章程的，由各职能部门按其性质，依法予以处理，情节严重，涉嫌犯罪的，移交司法机关依法追究刑事责任。

**第三十九条** 本章程解释权归电白区农业农村局。

**第四十条** 本章程未规定的事项，按有关法律法规执行。

**第四十一条** 本章程于印发之日起执行。原电白区各渔港章程同时废止。

附件：1. 水东渔港港界图

2. 陈村渔港港界图

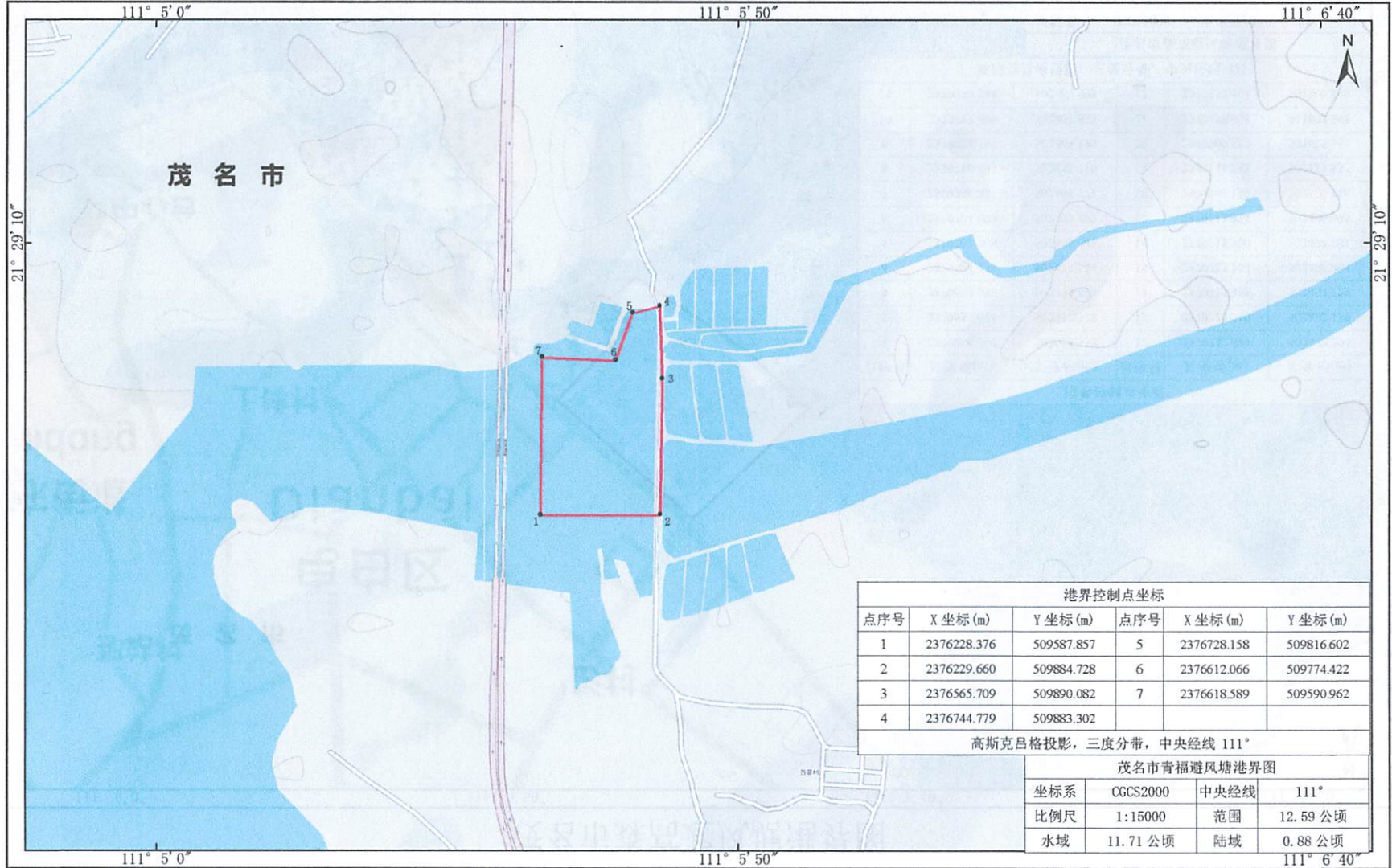
3. 东山渔港港界图

4. 树仔渔港港界图

5. 森高渔港港界图

6. 青福渔港港界图

# 茂名市青福避风塘港界图

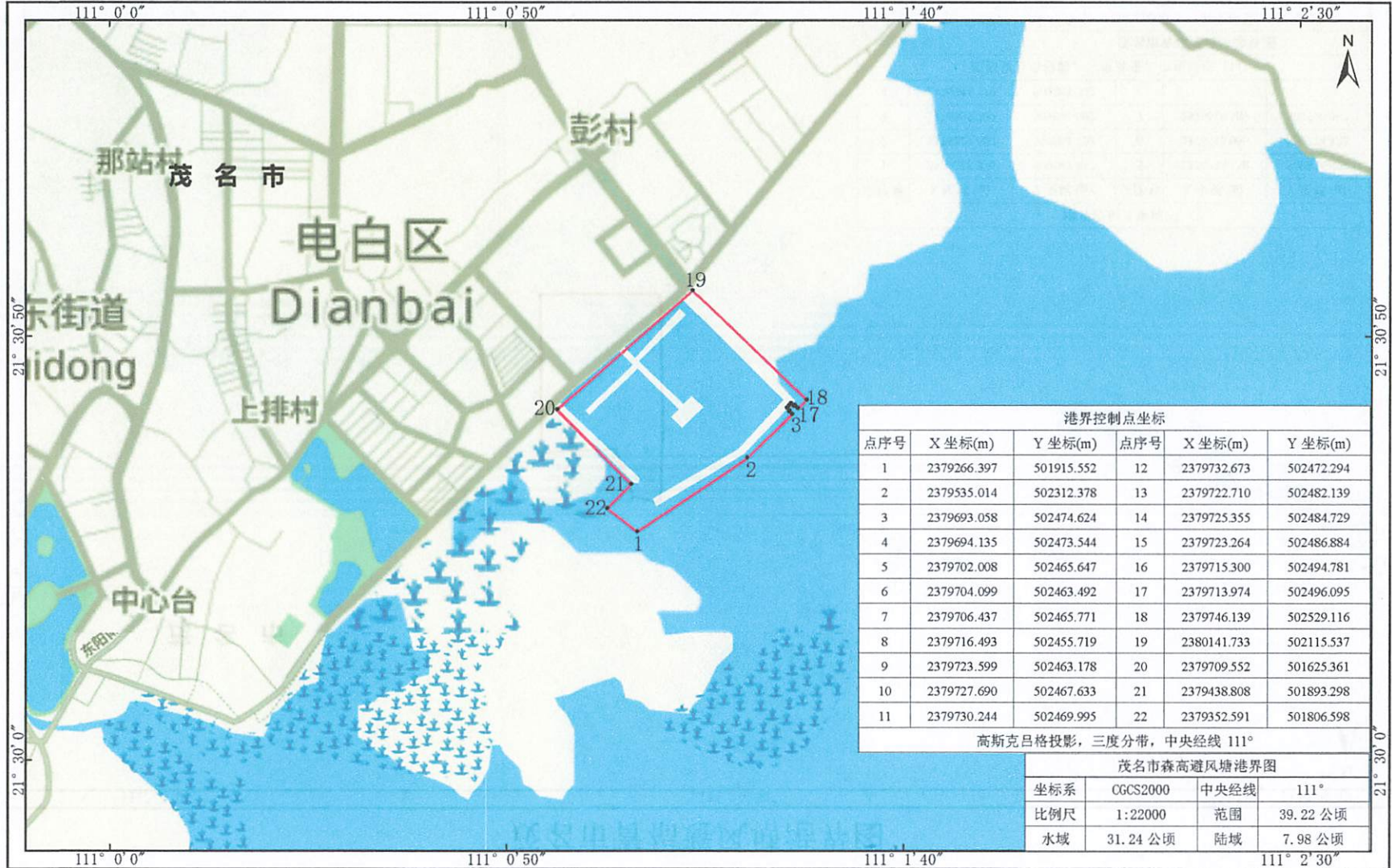


港界控制点坐标					
点序号	X 坐标 (m)	Y 坐标 (m)	点序号	X 坐标 (m)	Y 坐标 (m)
1	2376228.376	509587.857	5	2376728.158	509816.602
2	2376229.660	509884.728	6	2376612.066	509774.422
3	2376565.709	509890.082	7	2376618.589	509590.962
4	2376744.779	509883.302			

高斯克吕格投影，三度分带，中央经线 111°

茂名市青福避风塘港界图			
坐标系	CGCS2000	中央经线	111°
比例尺	1:15000	范围	12.59 公顷
水域	11.71 公顷	陆域	0.88 公顷

# 茂名市森高避风塘港界图

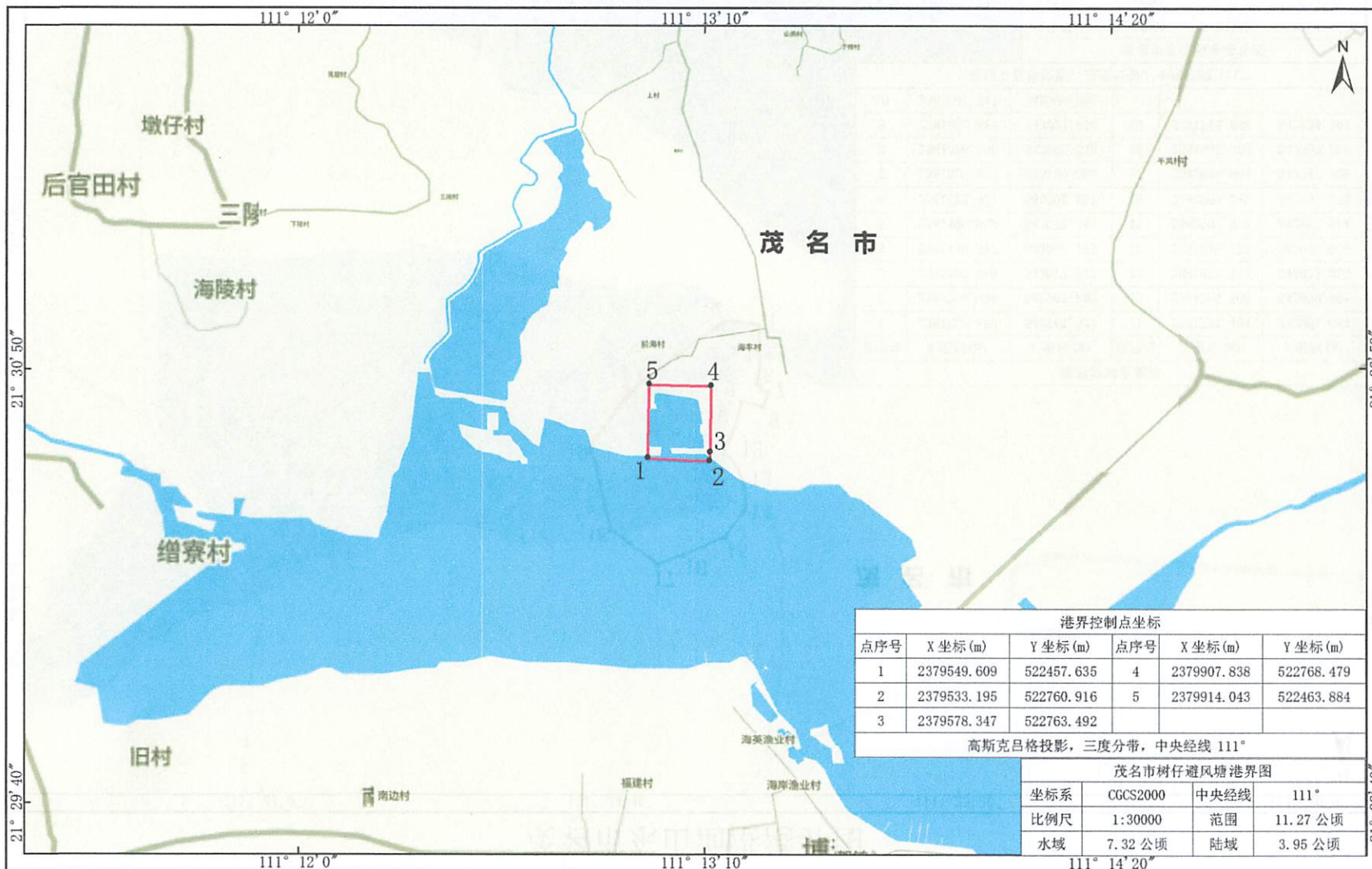


港界控制点坐标					
点序号	X 坐标(m)	Y 坐标(m)	点序号	X 坐标(m)	Y 坐标(m)
1	2379266.397	501915.552	12	2379732.673	502472.294
2	2379535.014	502312.378	13	2379722.710	502482.139
3	2379693.058	502474.624	14	2379725.355	502484.729
4	2379694.135	502473.544	15	2379723.264	502486.884
5	2379702.008	502465.647	16	2379715.300	502494.781
6	2379704.099	502463.492	17	2379713.974	502496.095
7	2379706.437	502465.771	18	2379746.139	502529.116
8	2379716.493	502455.719	19	2380141.733	502115.537
9	2379723.599	502463.178	20	2379709.552	501625.361
10	2379727.690	502467.633	21	2379438.808	501893.298
11	2379730.244	502469.995	22	2379352.591	501806.598

高斯克吕格投影，三度分带，中央经线 111°

茂名市森高避风塘港界图			
坐标系	CGCS2000	中央经线	111°
比例尺	1:22000	范围	39.22 公顷
水域	31.24 公顷	陆域	7.98 公顷

# 茂名市树仔避风塘港界图

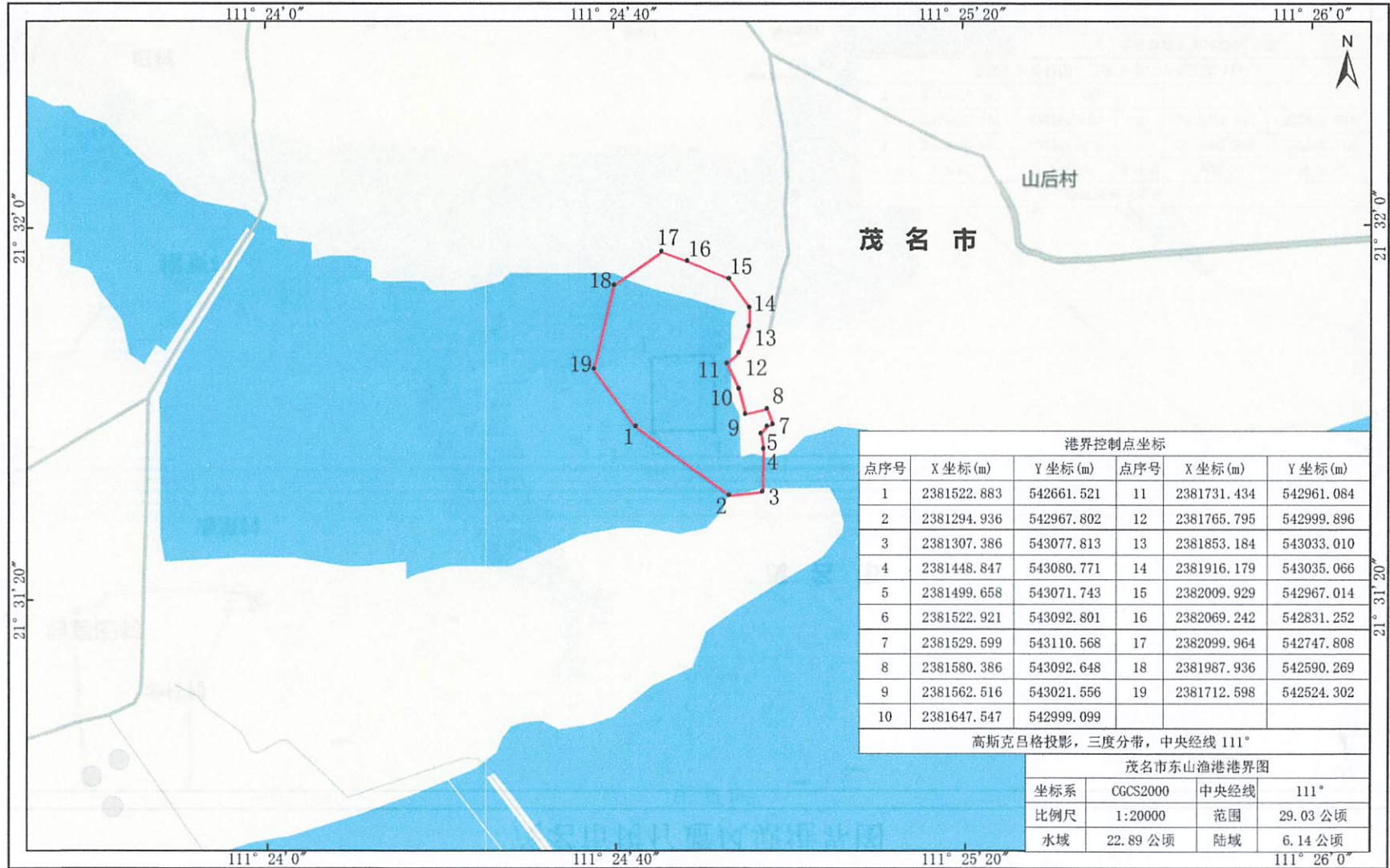


港界控制点坐标					
点序号	X 坐标 (m)	Y 坐标 (m)	点序号	X 坐标 (m)	Y 坐标 (m)
1	2379549.609	522457.635	4	2379907.838	522768.479
2	2379533.195	522760.916	5	2379914.043	522463.884
3	2379578.347	522763.492			

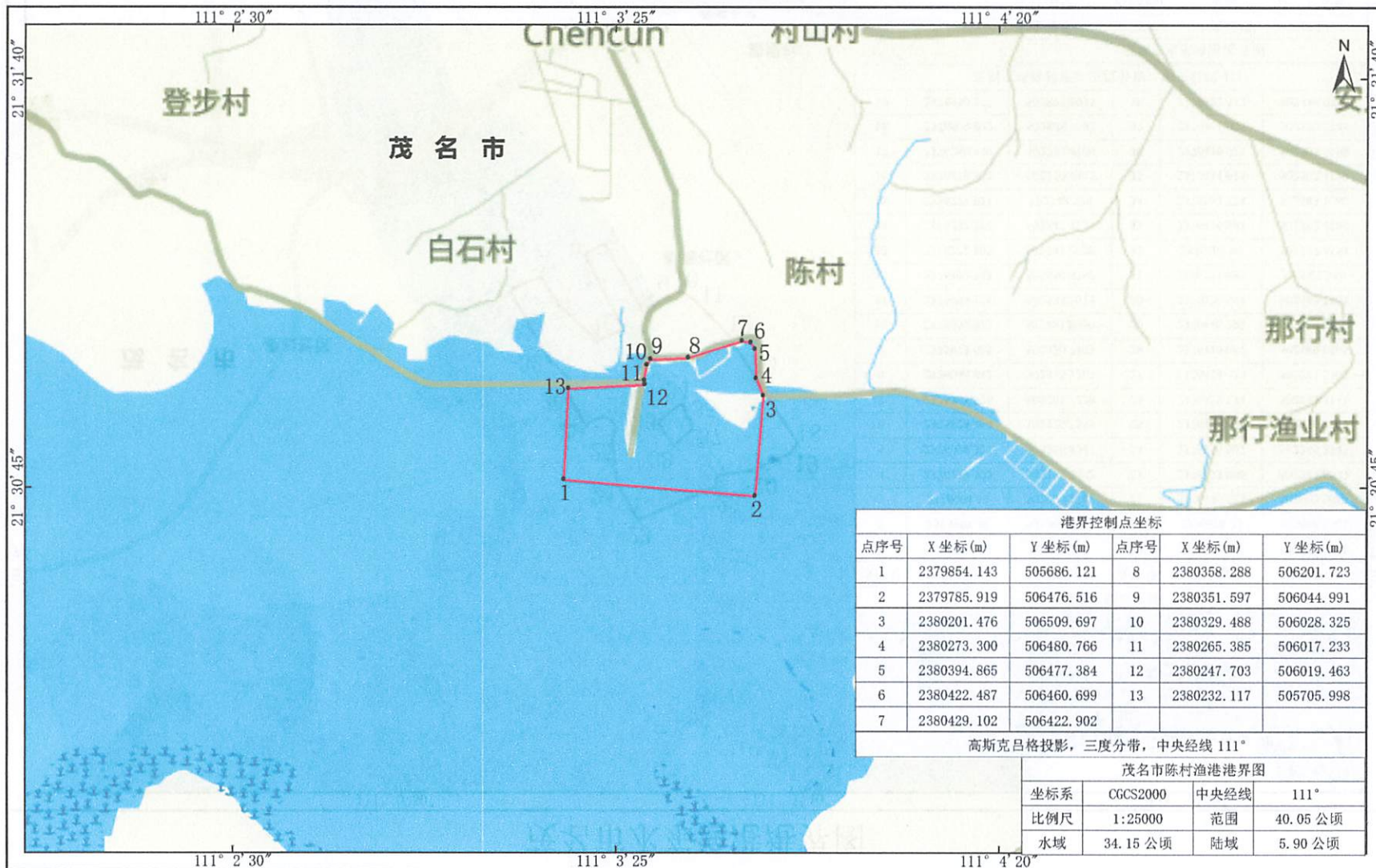
高斯克吕格投影，三度分带，中央经线 111°

茂名市树仔避风塘港界图			
坐标系	CGCS2000	中央经线	111°
比例尺	1:30000	范围	11.27 公顷
水域	7.32 公顷	陆域	3.95 公顷

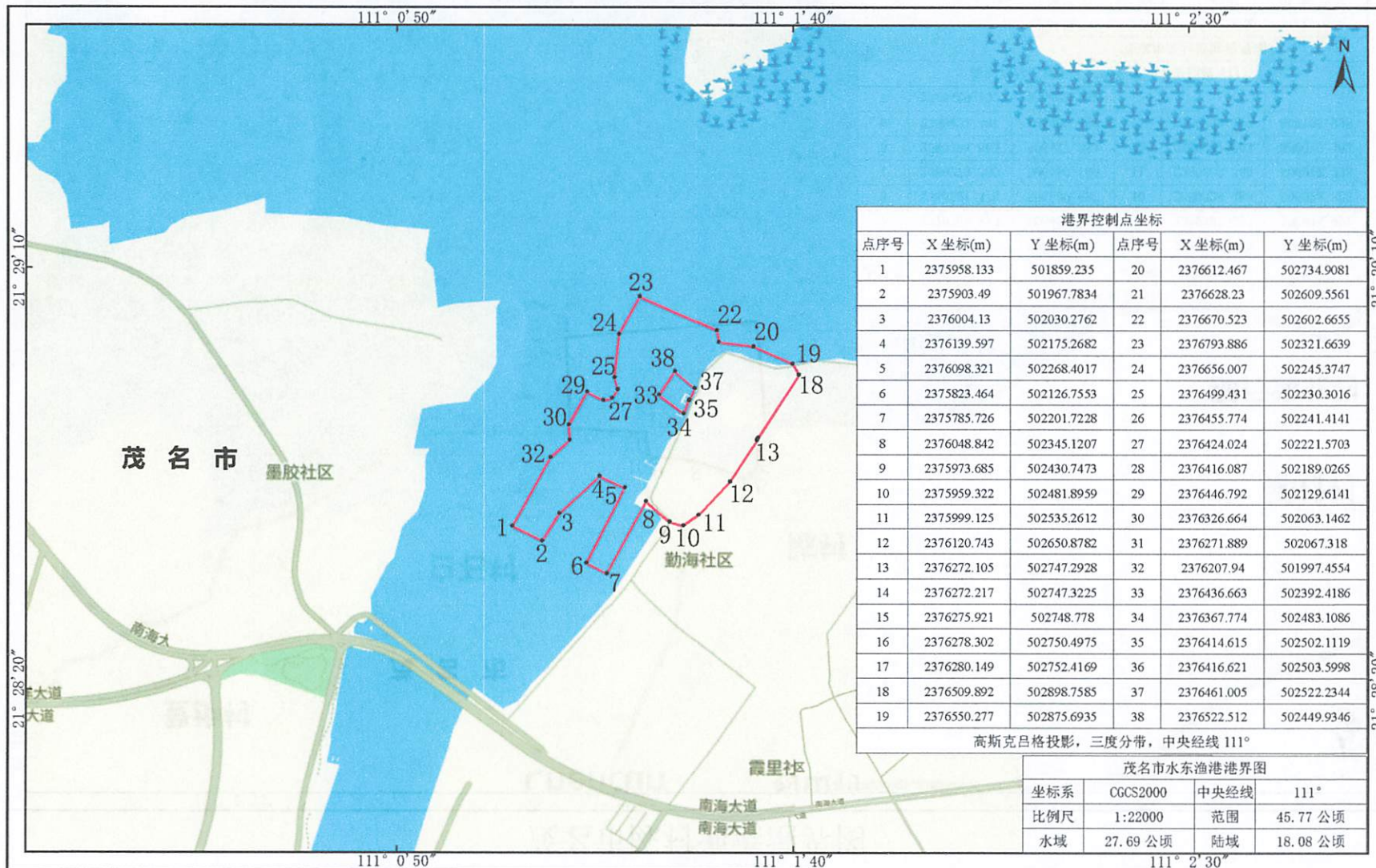
### 茂名市东山渔港港界图



# 茂名市陈村渔港港界图



### 茂名市水东渔港港界图



港界控制点坐标					
点序号	X 坐标(m)	Y 坐标(m)	点序号	X 坐标(m)	Y 坐标(m)
1	2375958.133	501859.235	20	2376612.467	502734.9081
2	2375903.49	501967.7834	21	2376628.23	502609.5561
3	2376004.13	502030.2762	22	2376670.523	502602.6655
4	2376139.597	502175.2682	23	2376793.886	502321.6639
5	2376098.321	502268.4017	24	2376656.007	502245.3747
6	2375823.464	502126.7553	25	2376499.431	502230.3016
7	2375785.726	502201.7228	26	2376455.774	502241.4141
8	2376048.842	502345.1207	27	2376424.024	502221.5703
9	2375973.685	502430.7473	28	2376416.087	502189.0265
10	2375959.322	502481.8959	29	2376446.792	502129.6141
11	2375999.125	502535.2612	30	2376326.664	502063.1462
12	2376120.743	502650.8782	31	2376271.889	502067.318
13	2376272.105	502747.2928	32	2376207.94	501997.4554
14	2376272.217	502747.3225	33	2376436.663	502392.4186
15	2376275.921	502748.778	34	2376367.774	502483.1086
16	2376278.302	502750.4975	35	2376414.615	502502.1119
17	2376280.149	502752.4169	36	2376416.621	502503.5998
18	2376509.892	502898.7585	37	2376461.005	502522.2344
19	2376550.277	502875.6935	38	2376522.512	502449.9346

高斯克吕格投影，三度分带，中央经线 111°

茂名市水东渔港港界图			
坐标系	CGCS2000	中央经线	111°
比例尺	1:22000	范围	45.77 公顷
水域	27.69 公顷	陆域	18.08 公顷